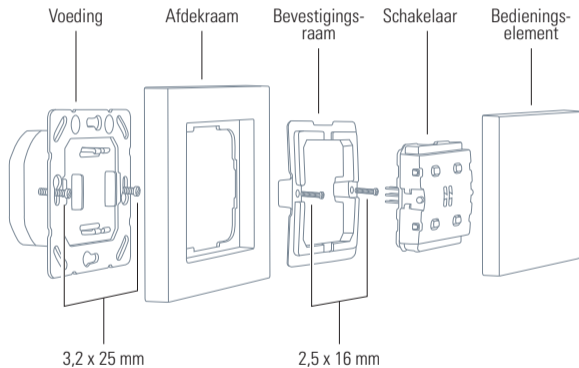


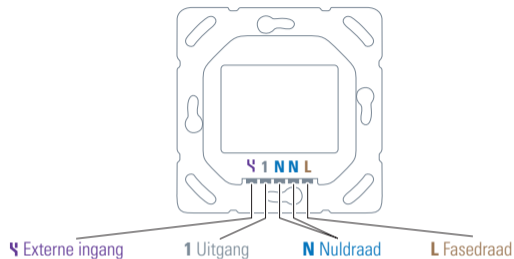
eve light switch @

Snelstartgids

Maak kennis met Eve Light Switch



2



- Spanning: 230 V~ 50 / 60 Hz
- Schakelvermogen: 5 A
- Aansluitklemmen: 1,5 mm² draad
- Externe ingang: 230 V~
- Afmeting van inbouwdoos: ø 60 mm, min. 35 mm diep
- Omgevingstemperatuur: -10 °C tot 50 °C
- Vochtigheid: max. 85%, geen condensatie
- Beschermingsgraad: IP30
- Frequentiebereik: 2402 - 2480 MHz
- Max. RF-vermogen (EIRP) < 4 dBm

3

Aan de slag



OPGELET - Risico op elektrische schokken!

Alleen gekwalificeerde elektriciens mogen Eve Light Switch aansluiten, installeren en configureren. Zorg dat de stroomvoorziening van het systeem is onderbroken alvorens de installatie te starten!

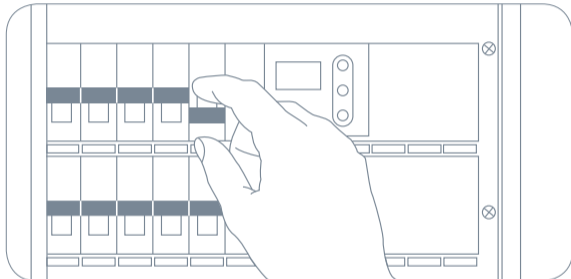
Eve Light Switch dient voor de in- en uitschakeling van permanent aangesloten elektrische apparatuur met een voedingsspanning van 230 V~. Hieronder verstaan we verlichting en ventilatie maar niet elektrische verwarming, contactdozen en machines.

Eve Light Switch is ontworpen voor gebruik in huishoudens en vergelijkbare vaste installaties. Controleer de technische gegevens en de bedrijfsvoorwaarden om de geschiktheid ervan te verzekeren alvorens de installatie te starten.

Eve Light Switch mag niet worden gebruikt in combinatie met levensondersteunende systemen of andere apparaten die het leven of de gezondheid van mensen en dieren in gevaar kunnen brengen of materiële schade kunnen veroorzaken.

Installatie - Voorbereiding

Ga naar de zekeringkast en schakel de zekering voor de lichtschemelaar uit. Schakel de lichtschemelaar enkele keren in en uit om te controleren dat de stroomvoorziening onderbroken is.



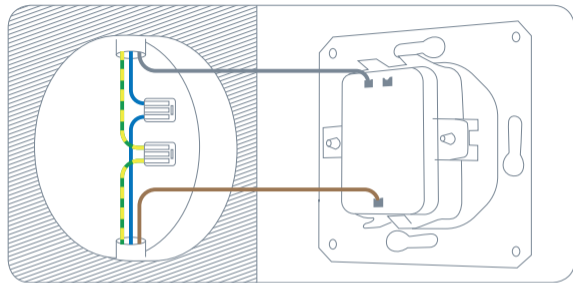
Installatie - Kamers met een enkele lichtschakelaar

① Verwijder de huidige lichtschakelaar

Maak de huidige lichtschakelaar los en haal deze eruit. Let goed op de huidige bedrading en neem indien nodig een foto. Doorgaans kun je aan de hand van de richting van de draden in de inbouwdoos en het opschrift op je oude lichtschakelaar makkelijk achterhalen welke draad de fasedraad (**L**) is en welke draad naar de verlichting gaat.

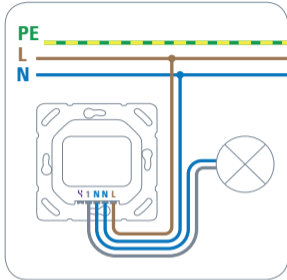


Eve Light Switch kun je alleen installeren als er een nuldraad (N, gewoonlijk blauw) aanwezig is.



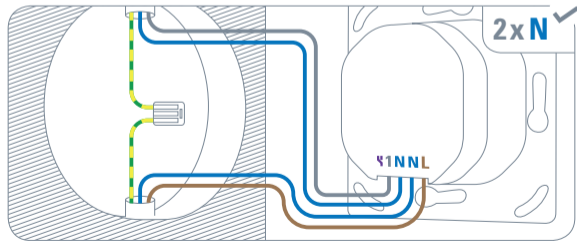
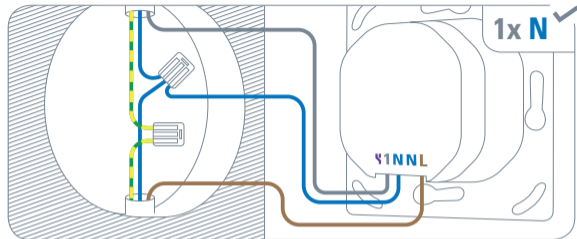
Onthoud welke draad is aangesloten op de ingang van je oude lichtschakelaar (**L**) door deze bijvoorbeeld te markeren met isolatietape. Maak dan de bestaande bedrading los en verwijder je oude lichtschakelaar.

2 Sluit Eve Light Switch aan



Je hoeft geen aardedraad (PE, gewoonlijk groen/geel) aan te sluiten op Eve Light Switch.

- **1:** Uitgang (verlichting)
- **N:** Nuldraad
Voor de installatie van Eve Light Switch moet een nuldraad worden aangesloten. De tweede aansluiting kan optioneel worden gebruikt voor het doorlussen van de nuldraad voor de aangesloten verlichting, waardoor een aansluitklem overbodig wordt. Als er geen nuldraad aanwezig is, kun je Eve Light Switch niet installeren in deze inbouwdoos.
- **L:** Fasedraad (draad voor stroomtoevoer)
Als je de fasedraad niet kunt onderscheiden van de draad die naar de verlichting gaat, probeer je er gewoon een. Eve Light Switch raakt niet beschadigd als je de draden voor de ingang (L) en uitgang (1) omgekeerd aansluit.



Installatie – Kamers met meerdere lichtschakelaars

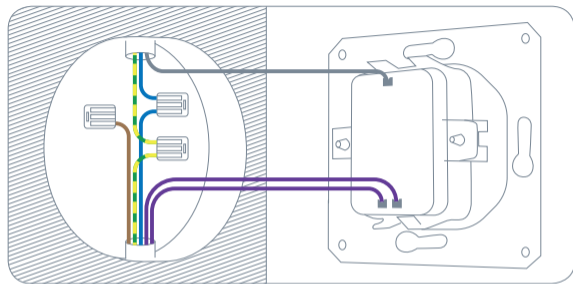
Gebruik Eve Light Switch in kamers met meerdere lichtschakelaars op het einde van de keten, net voor de verlichting. Raadpleeg een specialist als je niet zeker weet waar dat is.

1 Verwijder de huidige lichtschakelaar

Maak de huidige lichtschakelaar los en haal deze eruit. Let goed op de huidige bedrading en neem indien nodig een foto. Doorgaans kun je aan de hand van de richting van de draden in de inbouwdoos en het opschrift op je oude lichtschakelaar makkelijk achterhalen welke draden van een andere lichtschakelaar komen en welke draad naar de verlichting gaat.



Eve Light Switch kun je alleen installeren als er een nuldraad (N, gewoonlijk blauw) aanwezig is. Eve Light Switch vereist ook een afzonderlijke, permanent onder spanning staande draad (L, gewoonlijk bruin).



Onthoud hoe de bedrading is aangesloten door deze bijvoorbeeld te markeren met isolatietape. Maak dan de bestaande bedrading los en verwijder je oude lichtschakelaar.

② Externe ingang en de functie ervan

Eve Light Switch heeft een externe ingang voor compatibiliteit met diverse configuraties in kamers met meerdere lichtschakelaars. Na de installatie kun je de Eve-app gebruiken om in te stellen of Eve Light Switch moet reageren op korte impulsen (drukknoppen) of constante wijzigingen (schakelaars) bij deze ingang.

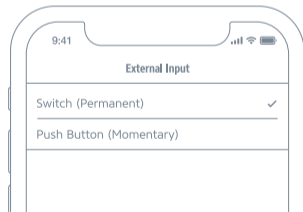
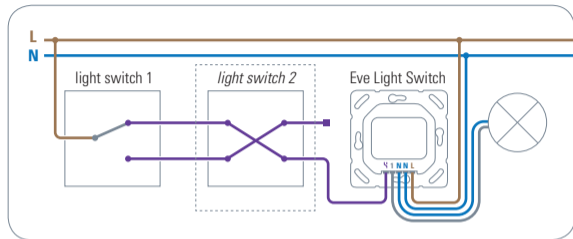
De verlichting zal bij elke wijziging worden geschakeld.

Onafhankelijk van de eerdere schakelaars in de keten, mag je één iets niet vergeten: wanneer je een van de andere traditionele knoppen of schakelaars indrukt, is er een stroompuls (drukknop) of wijziging in de toegepaste stroom (schakelaar) in de draad die op de externe ingang is aangesloten. Eve Light Switch neemt dan de schakeling van je verlichting over.



Daar de ongebruikte draad nog steeds onder spanning kan staan, moet je ervoor zorgen dat deze voldoende geïsoleerd is weggestoken in de inbouwdoos, bijvoorbeeld met een aansluitklem.

Aangezien Eve Light Switch reageert op elke wijziging in de stroom bij de externe ingang, heb je slechts een van de inkomende draden van een bestaande wissel- of kruisschakeling nodig omdat ze afwisselend onder spanning staan wanneer een eerdere lichtschakelaar in de keten bediend wordt.



3 Sluit Eve Light Switch aan

- **⚡**: Externe ingang (extra lichtschakelaar)

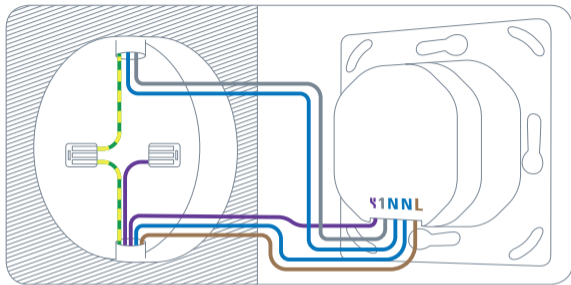
- **N**: Nuldraad

Voor de installatie van Eve Light Switch moet een nuldraad worden aangesloten. De tweede aansluiting kan optioneel worden gebruikt voor het doorlussen van de nuldraad voor de aangesloten verlichting, waardoor een aansluitklem overbodig wordt. Als er geen nuldraad aanwezig is, kun je Eve Light Switch niet installeren in deze inbouwdoos.

- **1**: Uitgang (verlichting)

- **L**: Fasedraad (draad voor stroomtoevoer)

Eve Light Switch vereist een afzonderlijke, permanent onder spanning staande draad. Als je de fasedraad niet kunt onderscheiden van de draad die naar de verlichting gaat, probeer je er gewoon een. Eve Light Switch raakt niet beschadigd als je de draden voor de ingang (**L**) en uitgang (**1**) omgekeerd aansluit.



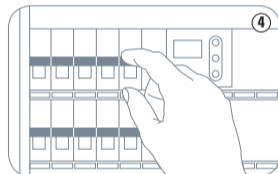
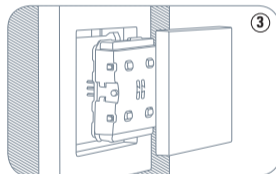
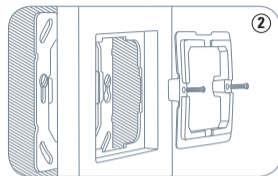
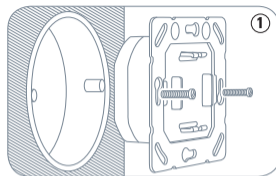
Je hoeft geen aarddraad (PE, gewoonlijk groen/geel) aan te sluiten op Eve Light Switch.

Installatie

- 1 Plaats de voeding in de inbouwdoos en maak deze vast met de schroeven van 3,2 x 25 mm (meegeleverd).
- 2 Plaats het meegeleverde of huidige afdekraam op de voeding en maak het bevestigingsraam vast met de meegeleverde schroeven.
- 3 Steek de schakelaar op zijn plaats en druk vervolgens het bedieningselement erop.
- 4 Ga naar de zekeringkast en schakel de zekering voor die lichtschakelaar in. Je kunt nu de verlichting in- en uitschakelen door op Eve Light Switch te drukken.



Als de verlichting niet reageert, zijn de draden voor de ingang (L) en uitgang (1) mogelijk omgekeerd aangesloten. Volg de demontage-instructies voor Eve Light Switch en wijzig de aansluiting van deze draden om door te gaan.



Configuratie

- Download de Eve-app via de App Store.
- Open de Eve-app en tik op 'Add Accessories' (Voeg accessoires toe). Eve begeleidt je nu door het configuratieproces.

Als je Eve al hebt geconfigureerd, open je de Eve-instellingen en voeg je Eve Light Switch toe.

🔍 Eve



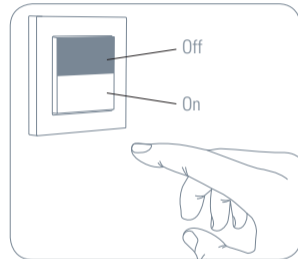
Gebruik de HomeKit-code op de achterkant van deze handleiding om Eve Light Switch toe te voegen.

Veel plezier

Schakel de verlichting in met de app of een Siri-spraakopdracht.



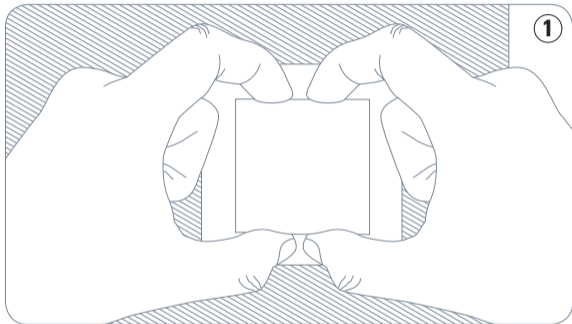
Of schakel deze rechtstreeks met Eve Light Switch in.



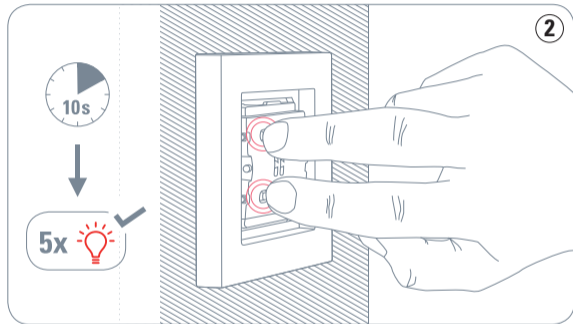
Als je Eve Light Switch omgekeerd hebt geïnstalleerd, kun je de in- en uitschakeling omdraaien in de accessoire-instellingen.

Reset

- ① Verwijder het bedieningselement door er van beide kanten met gelijke kracht aan te trekken.

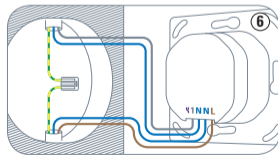
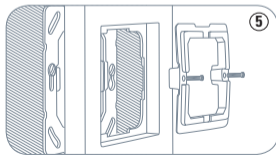
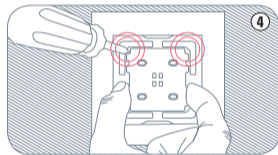
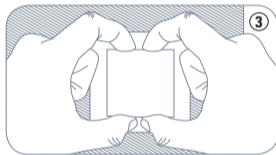
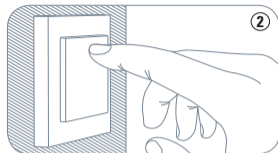
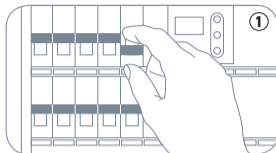


- ② Houd beide knoppen aan de linkerkant tegelijk 10 seconden ingedrukt.



Demontage

- 1 Ga naar de zekeringkast en schakel de zekering voor de lichtschakelaar uit.
- 2 Controleer of de stroomvoorziening onderbroken is door Eve Light Switch enkele keren in en uit te schakelen.
- 3 Verwijder het bedieningselement door er van beide kanten met gelijke kracht aan te trekken.
- 4 Verwijder de schakelaar door een schroevendraaier in elke hoek te steken en de schakelaar gelijkmatig los te wrikken.
- 5 Maak de schroeven los, verwijder het bevestigingsraam en haal het afdekraam weg.
- 6 Je kunt nu de voeding uit de inbouwdoos verwijderen en de draden losmaken.



Instructievideo



www.evehome.com/lightswitch-video

Bewaar je HomeKit-code op een veilige plaats. Je hebt deze nodig om Eve veilig toe te voegen aan je woning en niemand anders heeft een kopie.

Dit apparaat voldoet aan de algemene vereisten en andere relevante bepalingen van richtlijn 2014/53/EC. Je kunt het certificaat van overeenstemming downloaden vanaf www.evehome.com/doc.

Product: 10EBC1701 • Model: 20EBC1701 • Part: 51EBC1701